

العنوان:	الاستفادة من الممزوج التقني من بعض الخامات في عمل ملابس للأطفال
المصدر:	مجلة التصميم الدولية
الناشر:	الجمعية العلمية للمصممين
المؤلف الرئيسي:	الحجري، إبتسام محمد عبدالفتاح
المجلد/العدد:	مج10, ع2
محكمة:	نعم
التاريخ الميلادي:	2020
الشهر:	إبريل
الصفحات:	111 - 123
رقم MD:	1165123
نوع المحتوى:	بحوث ومقالات
اللغة:	Arabic
قواعد المعلومات:	HumanIndex
مواضيع:	ملابس الأطفال، تصميم الأزياء، مزج الخامات
رابط:	http://search.mandumah.com/Record/1165123

الاستفادة من الممزوج التقني من بعض الخامات في عمل ملابس للأطفال Utilizing technically mixed materials for producing children's clothes

د/ ابتسام محمد عبد الفتاح الحجري
دكتوراه الفلسفة في الاقتصاد المنزلي

كلمات دالة Keywords:

الجلد الطبيعي
Natural Leather
الجلد الصناعي
Artificial Leather
الجينز
Jeans
القطن
Cotton
ملابس الطفل
Children Clothes

ملخص البحث Abstract:

تعتبر ملابس الطفل من أهم العوامل التي تؤثر في بناء شخصية الطفل حيث يعتبر الملابس اللينة الأولى في تشكيل ذوق الطفل. وتعتبر الأقمشة هي المكون الرئيسي للملبس، والذي يجب أن يتوفر فيه الناحية الجمالية من خلال مظهرية القماش ولونه وقوامه والتصميم المناسب، وبالرغم من التقدم الهائل الذي لحق بالصناعة من تطورات في الإنتاج وخاصة إنتاج العديد من الأقمشة المتنوعة، فإن مصمم الأزياء بحاجة الي توظيف تلك الأقمشة في الأزياء ومزج الخامات المختلفة من الأقمشة لإنتاج ملابس لها قيمة فنية وجمالية، تتلخص مشكلة البحث في التساؤلات التالية، هل يمكن الاستفادة من المزج بين خامات (الجلد – الجينز – والقطن) في عمل ملابس للأطفال مسيطرة للموضة ؟ ما إمكانية الاستفادة من جماليات أسلوب دمج بعض الخامات المختلفة في عمل تصميمات جديدة ومعاصرة لبعض ملابس الأطفال ؟ هل يمكن استخدام أسلوب المزج بين الخامات لإثراء الجانب الجمالي والوظيفي لملابس الأطفال؟ يهدف البحث الي الاستفادة من الممزوج التقني من بعض الخامات في عمل ملابس للأطفال عن طريق تصميم وتنفيذ عينة من قطع الملابس للأطفال عن طريق المزج بين خامات (الجلد – القطن – الجينز). بالاستفادة من مزج خامات (الجلد – الجينز – والقطن) في عمل تصميمات مبتكرة لملابس الأطفال مسيطرة للموضة. استخدام اساليب متنوعة للدمج بين أكثر من خامة لإثراء تصميمات ملابس الأطفال. تقديم تصميمات مبتكرة لملابس الأطفال تجمع بين الأصالة والمعاصرة. تحديد آراء المحكمين في ما تم تنفيذه من تصميمات. ولهذا ومن أهم النتائج اتفاق آراء المتخصصين حول التصميمات المنفذة مما يوضح نجاح التصميمات والاستفادة من الممزوج التقني من بعض الخامات في عمل ملابس للأطفال.

Paper received 6th of January 2020, Accepted 19th February 2020, Published 1st of April 2020

مقدمة Introduction:

تعتبر ملابس الطفل من أهم العوامل التي تؤثر في بناء شخصية الطفل حيث يعتبر الملبس البذرة الأساسية في تشكيل ذوق الطفل، (مأمون وآخرون- 2016) فهي تعتبر أساساً هاماً في تنمية التفكير والقدرات الإبداعية والتذوق الفني والإدراك الحسي إضافة إلى الحس الجمالي لدى الطفل. (عبد الباقي- 2018) وتعتبر الأقمشة هي المكون الرئيسي للملبس، والذي يجب أن يتوفر فيه الناحية الجمالية من خلال مظهرية القماش ولونه وقوامه والتصميم المناسب. (الباقي- 2018)، وحيث تتنوع الأقمشة المستخدمة في إنتاج ملابس الأطفال تبعاً للغرض منها فمنها ما يصلح للملابس الداخلية أو الخارجية أو الملابس المنزلية حيث تتوافر في كل نوع منها مجموعة من الصفات والخواص الجمالية لكي يلائم الوظيفة والغرض من الاستخدام وبغرض تحسين بعض الخواص الجمالية للوصول الي الجودة الشاملة. (مأمون وآخرون- 2016) كما أن التعامل مع الخامات المختلفة والتجريب بها لتحقيق التوافق والإنسجام لهو عملية فنية ابتكارية (ثابت- 2000م) الهدف منها المواءمة عند استخدام أكثر من خامة وأكثر من لون في القطعة الواحدة، ويعتبر التوليف دعامة أساسية لدراسات متنوعة لما يتضمن من قيم فنية لإثراء الأعمال الفنية (بواقيم- 2003م) والتوليف يقوم علي توافق أكثر من خامة في العمل الواحد مع مراعاة التناسق والتوافق بين ملائمة ومعايشة طبيعة كل منها لتحقيق التآلف والاندماج بين عناصر العمل الفني من إثراء تشكيلة الفني والجانب الوظيفي. ويعمل التوليف علي إبراز عنصر الجمال الفني في تداخل الخامات مع بعضها البعض حيث يعيد ترجمة هذه الخبرات الإنسانية من وجهة نظر جديدة تلائم جميع العناصر المتاحة التي أيدع فيها العمل الفني من خامات وأساليب. (محمد- 1999م). لذا لا بد من الاهتمام بضرورة إثراء المنتجات الملبسية للأطفال ورفع القيمة الجمالية والوظيفية لها من خلال المزج والدمج بين الخامات المختلفة وأساليب التنفيذ.

مشكلة البحث Statement of the problem:

تتلخص مشكلة البحث في التساؤلات التالية:

1. هل يمكن الاستفادة من المزج بين خامات (الجلد – الجينز –

والقطن) في عمل ملابس للأطفال مسيطرة للموضة ؟

2. ما إمكانية الاستفادة من جماليات أسلوب دمج بعض الخامات المختلفة في عمل تصميمات جديدة ومعاصرة لبعض ملابس الأطفال ؟

3. هل يمكن استخدام أسلوب المزج بين الخامات لإثراء الجانب الجمالي والوظيفي لملابس الأطفال؟

هدف البحث Objective:

ويهدف هذا البحث الي:

1. الاستفادة من مزج خامات (الجلد – الجينز – والقطن) في عمل تصميمات مبتكرة لملابس الأطفال مسيطرة للموضة.
2. استخدام اساليب متنوعة للدمج بين أكثر من خامة لإثراء تصميمات ملابس الأطفال.
3. تقديم تصميمات مبتكرة لملابس الأطفال تجمع بين الأصالة والمعاصرة.
4. تحديد آراء المحكمين في ما تم تنفيذه من تصميمات.

أهمية البحث Significance:

ترجع أهمية البحث الي:

1. محاولة توظيف خامات (الجلد – الجينز – والقطن) في إثراء ملابس الأطفال وظيفياً وجمالياً.
2. التنوع في الخامات وأساليب التنفيذ لإنتاج ملابس للأطفال مسيطرة للموضة.
3. تنمية الفكر الإبتكاري لدي الشباب من خلال الدمج بين خامات مختلفة.
4. خلق فرص عمل جديدة من خلال تنميه المشروعات الصغيرة

فرض البحث Hypothesis:

- 1- يوجد فروق ذات دلالة إحصائية بين متوسطات آراء المحكمين على التصميمات المنفذة في توظيف عناصر التصميم.
- 2- يوجد فروق ذات دلالة إحصائية بين متوسطات آراء المحكمين على التصميمات المنفذة في تحقق أسس التصميم.

ويتكون القطن من السليلوز، بروتين، شمع، مواد معدنية. (زلط وأخرون-2012)

الملبس (clothes) هو كل ما يستر الجسم والجمع البسه، ولباس كل شيء غشاؤه. وقد ورد في تعريف الملبس مرادفات لغوية كثيرة منها اللباس، والرداء، الثياب، والملابس بمعنى clothes هي الشيء المنسوج من الشعر أو الصوف أو القطن أو جلد الحيوان، أما الملبس فيعني الملابس التي تغطي الجسم كله بأنواعها المختلفة الداخلية والخارجية ومكملات الزينة أيضا. (عابدين - 1996)

الطفل (child) يقصد بمرحلة الطفولة منذ الميلاد وحتى نهاية الحادية عشر، ومن مرحلة الطفولة توضع البذرة الأولى لشخصية الطفل ويتكون الاطار العام لشخصيته. (إسماعيل - إبراهيم- 2015)

الإطار النظري Theoretical Framework

الدراسات السابقة : تنقسم الدراسات السابقة الي محورين : الدراسات التي تناولت فن التوليف والمزج بين الخامات حيث هدفت دراسة فاطمة نبيل كمال، رحمة إسحاق عجيب سليمان (2018) الي التوليف بين خامتي الجلد والجينز لإنتاج مكملات ملابس نسائية منفصلة تؤدي الغرضين الوظيفي والجمالي لها، وتوصلت الدراسة الي أنه توجد فروق دالة إحصائيا بين المنتجات في تحقيق (الجانب الوظيفي-الجمالي- الإبتكاري) وفقا لإراء المتخصصين. ودراسة مني سمير (2016) هدفت الي استخدام فن التوليف لإثراء تصميمات ملابس الأطفال ولتجديد التالف منها في مرحلة الطفولة المتأخرة وكذلك استخدام الخيش كخامة جديدة وإدخالها علي ملابس الأطفال لإثراء تصميمات الملابس في تلك الفترة، وتوصلت الدراسة الي إمكانية إثراء تصميمات ملابس الأطفال في مرحلة الطفولة المتأخرة باستخدام فن التوليف وذلك باستخدام خامة الخيش كخامة جديدة وإدخالها علي ملابس الأطفال. اما دراسة شريف محمد (2015) هدفت الي الاستفادة من بقايا الجلود وأقمشة الجينز في عمل مكملات الملابس وتوصلت الدراسة الي إمكانية الاستفادة من بقايا الجلود وأقمشة الجينز في عمل مكملات الملابس والتوليف يساهم في إيجاد قيمة جمالية من خلال التجريب بتلك الخامات. أما عن دراسة رشا عباس محمد الجوهري، نجلاء محمد أحمد ماضي (2012) هدفت الي الاستفادة من أسلوب التوليف بين الخامات المتعددة والأساليب المختلفة لإنتاج حقيبة اليد والتنوع في أشكالها بما يتناسب مع الموضة الحالية، وتوصلت الدراسة الي ضرورة تفعيل دور الوحدات الإنتاجية بالكليات و الإهتمام بصناعة المكملات والتوعية بأهمية الصناعات الصغيرة ودورها في تقليل البطالة وتشغيل الشباب. ودراسة أماني أبو هاشم (2011) هدفت الي عمل دراسة تطبيقية ميدانية للمشاريع الصغيرة المعتمدة علي توليف الخامات والمعادن لعمل أشكال مبتكرة وسرد بعض التجارب الواقعية، وتوصلت الدراسة الي إثراء إمكانية إقامة مشاريع صغيرة معتمدة علي توليف الخامات والمعادن. ودراسة فاطمة نبيل كمال (2010) هدفت الي الوصول الي مقترحات تصميمية لأزياء المرأة تتسم بطابع المعاصرة إعتقادا علي الأسس الجمالية لتوليف الخامات بالعصر الإسلامي، وتوصلت الدراسة الي إثراء الجانب الجمالي لتصميمات الأزياء المقترحة من خلال معطيات توليف الخامات بالعصر الإسلامي.

وقد أفادت الدراسة الحالية في التعرف علي الأساليب المختلفة لفن التوليف والمزج بين الخامات واستخدامها في تحقيق الجانب الوظيفي والإبتكاري للقطع الملابسية.

المحور الثاني : الدراسات التي تناولت ملابس الأطفال
دراسة نيرفانا عبد الباقي محمد لطفي (2018) هدفت الي دراسة تأثير الخط والمساحة اللونية عند التكعيبيين ، ومدى التنوع الكبير في تناول الفنان التكعيبي للعناصر الهندسية والخطية واللونية أمثال (بيكاسو ، براك ، ليحيه ، ديلونى، وتوصلت

- 3- يوجد فروق ذات دلالة إحصائية بين متوسطات أراء المحكمين على التصميمات المنفذة في الجانب الإبتكاري.
- 4- يوجد فروق ذات دلالة إحصائية بين متوسطات أراء المحكمين على التصميمات المنفذة في الجانب الوظيفي.
- 5- يوجد فروق ذات دلالة إحصائية بين متوسطات أراء المحكمين على التصميمات المنفذة في تأثير المزج التقني بين الأقمشة علي البنود.

منهج البحث Methodology :

استخدم البحث المنهج الوصفي والمنهج التجريبي.

عينة البحث Sample :

مجموعة من الأساتذة المتخصصين في الملابس والنسيج وعددهم (15)، بهدف التعرف علي آرائهم في التصميمات المنفذة وعددهم (12) تصميم.

حدود البحث Delimitations :

يقتصر هذا البحث علي :

1. استخدام خامات (الجلد (الطبيعي- الصناعي) - الجينز (الثقيل-الخفيف) - القطن)
2. القطع المنفذة وهي مقسمة كالآتي:
-قطع منفذة عن طريق الدمج بين خامتي (الجينز - القطن) وتم تنفيذ 3 تصميمات وهي (بنطلون - سالوبيت - بلوزة).
-قطع منفذة عن طريق الدمج بين خامتي (الجينز - الجلد) وتم تنفيذ 3 تصميمات وهي (جونلة - سالوبيت - جاكيت ذات كابشون).
-قطع منفذة عن طريق الدمج بين خامتي (الجلد - القطن) وتم تنفيذ 3 تصميمات وهي (فستان حمالات - فستان بكم - بلوزة ذات بلرو).
-قطع منفذة عن طريق الدمج بين خامات (الجلد - الجينز - القطن) وتم تنفيذ 3 تصميمات وهي ((فستان بدون كم - فستان بكم - سويتشيرت).

ادوات البحث Research Tools :

استبيان للتعرف علي آراء المتخصصين في التصميمات المنفذة.

مصطلحات البحث Terminology :

مصطلحات البحث:

- **الجلد (Leather)** خامة لينة سخية تتميز بقدرتها علي التحمل والمرونة الي جانب المتانة (حميدة-2008) وهو من الخامات الهامة في التشكيل الفني والزخرفة لما له من قابلية للتشكيل في صور متعددة بالإضافة الي تعدد التقنيات الخاصة به من حذف وإضافة وتطعيم ونسج. (عاصم-صابر- 2010)
- الجلد الطبيعي (Natural Leather)** هي جلود الحيوانات بعد دباغتها وعادة ما يزال الشعر منها أثناء تلك العملية وتتغير هذه الخامة بقدرتها على التحمل ومرورتها وكذا المتانة، مما يبسر تطويعها للتشكيل في قوالب. (حجازي- 2005)
- الجلد الصناعي (Artificial Leather)** جلد يصنع من اقمشه الدويل او الدك او الاطلس التي تغطي بطبقة من المطاط او من ماده مساعده مشابهه والجلد الصناعي المضغوط يعطى مظهر جلد التمساح. (صبرى- 1975)
- الجينز (Jeans)** هو نوع من الأقمشة وعادة يصنع من الدنيم وأصل كلمة جينز آتي من مدينة جنوي الإيطالية التي استخدمت الجينز في أزياء عسكريها، وكان الجينز الملابس الأساسية للطبقة العاملة في شمال إيطاليا. (ذكي - ماضي- 2019م)
- القطن (Cotton)** يعتبر من أحد الخامات النسجية الهامة التي اتطاعت أن تحتل مكان الصدارة علي إمتداد العصور وكان ذلك يرجع إلي رخص ثمنه والشعور بإرتياح عند استعماله،

نجيب ابراهيم (2007) هدفت إلى استغلال فاقد عملية القص في عمل تصميمات مبتكرة لملابس الأطفال، وتوصلت الدراسة إلى أن التريكو من أفضل الأقمشة لملابس الأطفال. ودراسة زينب محمد حسين (2006) هدفت الي الاستفادة من خامة الجلد الصناعي في انتاج ملابس جلدية مطرزة للأطفال في مرحلة الطفولة المتأخرة.

وقد أفادت الدراسة الحالية في التعرف علي التصميمات المبتكرة وكيفية تحقيق الجانب الوظيفي والإبتكاري للقطع الملبسية، وكذلك التعرف علي ملابس الأطفال وخصائصها والأقمشة الملائمة لها.

الدراسة التطبيقية إجراءات البحث:

- 1- قامت الباحثة بتنفيذ مجموعة من التصميمات وعددها (12) تصميم لملابس الأطفال.
- 2- تم تنفيذ القطع وعمل الإنهاء اللازم لكل قطعة ثم تم عمل استمارة استبيان لقياس اراء المحكمين في القطع المنفذة (ملحق 1)، وفيما يلي التصميمات المنفذه.

الدراسة الي وضع حلول تصميمية جديدة لأقمشة الأطفال قائمة على التفرد عند الفنان التكعيبي أو تشابهه مع فنانين آخرين. دراسة أميرة عبد الله، (2013) هدفت إلى توظيف بعض رسوم الكرتون المحببة للأطفال للاستفادة منها في عمل تصميمات تصلح لملابس الأطفال المقدمة لمرحلة الطفولة المبكرة والتي تم تنفيذها بأسلوب التريكو، وتوصلت الدراسة إلي عدد من النتائج من أهمها الاستفادة من رسوم الكرتون المحببة للأطفال في عمل تصميمات تصلح لملابس الأطفال المنفذة بأسلوب التريكو، تنفيذ تصميمات لملابس الأطفال بأسلوب التريكو مستوحاه من رسوم الكرتون. دراسة وفاء مهدي طه (2009) هدفت إلى إثراء الجانب الفني والجمالي لملابس الأطفال في مرحلة الطفولة المتأخرة باستخدام تطريزات يصلح عملها علي الإيتمين وتوظيفه علي موديلات تناسب ملابس الأطفال، وتوصلت الدراسة إلى إثراء الجانب الفني والجمالي لملابس الأطفال في مرحلة الطفولة المتأخرة باستخدام تطريزات يصلح عملها علي الإيتمين وتوظيفه علي موديلات تناسب ملابس الأطفال. أما دراسة نفين يوسف

	<p>التصميم الثاني (سالوبيت) توصيف التصميم: عبارة عن سالوبيت من خامة القطن المقلم أخضر اللون مضاف إليه شرائط علي الصدر من خامة الجينز الخفيف أزرق اللون أيضا شرائط حول فتحات الجيوب والكمر و الحملات من خامة الجينز.</p> <p>صورة رقم (2) توضح الشكل النهائي للتصميم الثاني</p>		<p>التصميم الاول (بنطلون) توصيف التصميم: عبارة عن بنطلون من خامة الجينز الخفيف أسود اللون مضاف إليه شرائط علي خط الجنب الخارجي من خامة القطن أحمر اللون أيضا شرائط حول فتحات الجيوب والكمر من خامة القطن.</p> <p>صورة رقم (1) توضح الشكل النهائي للتصميم الأول</p>
	<p>التصميم الرابع (جونلة) توصيف التصميم: عبارة عن جونلة قصات ذات توسيع من أسفل سوداء اللون مع البيج من خامة الجينز الخفيف والجلد الصناعي.</p> <p>صورة رقم (4) توضح الشكل النهائي للتصميم الرابع</p>		<p>التصميم الثالث (بلوزة بدون أكمام) توصيف التصميم: عبارة عن بلوزة بدون أكمام من خامة القطن والجينز الخفيف الجزء العلوي من خامة القطن أحمر اللون مضاف إليها شرائط بيه من خامة الجينز المنقط وايضا الأزرار مغطاة بقماش الجينز والجزء السفلي من خامة الجينز.</p> <p>صورة رقم (3) توضح الشكل النهائي للتصميم الثالث</p>
	<p>التصميم السادس (سالوبيت) توصيف التصميم: عبارة عن سالوبيت من خامة الجينز الثقيل الأزرق الفاتح اللون مضاف اليه قطع من الجلد الصناعي الملونة (أحمر - أزرق - زيتي - رصاصي) مثبتة عليه بغرزة السراجة باستخدام خيط الكوتنبرلية في تثبيت القطع الجلد.</p> <p>صورة رقم (6) توضح الشكل النهائي للتصميم السادس</p>		<p>التصميم الخامس (جاكت) توصيف التصميم: عبارة عن جاكيت من خامة الجينز الثقيل أزرق اللون مضاف له أكمام وكابشون من خامة الجلد الصناعي رصاصي اللون والكابشون مبطن من الداخل بخامة الجينز.</p> <p>صورة رقم (5) توضح الشكل النهائي للتصميم الخامس</p>

	<p>التصميم الثامن (فستان حمالات) توصيف التصميم: عبارة عن فستان حمالات ذات كشكشة علي خط الخصر من خامة القطن أبيض اللون له حرملة من خامة القطن تمر علي الصدر وحول الذراعين مضاف له حزام علي خط الخصر من خامة الجلد الصناعي أحمر اللون أيضا مضاف له فيونكات من خامة الجلد علي الحمالات. صورة رقم (8) توضح الشكل النهائي للتصميم الثامن</p>		<p>التصميم السابع (فستان بكم) توصيف التصميم: عبارة عن فستان بسيط حردة رقبة ذات أكمام من خامة القطن أصفر اللون له حزام علي خط الخصر من خامة الجلد الطبيعي أسود اللون أيضا له حرملة تمر علي الصدر وحول الأزرع من خامة الجلد مثبتة علي الفستان بغرزة السراجة باستخدام خيط الكنتبرلية أصفر اللون. صورة رقم (7) توضح الشكل النهائي للتصميم السابع</p>
	<p>التصميم العاشر(فستان قصات بدون أكمام) توصيف التصميم: عبارة عن فستان قصات ذات مرد من الأمام وأزرار حمراء اللون من خامة الجينز الثقيل أزرق اللون مضاف له شرائط بيه من خامة القطن أحمر اللون أيضا مثبتة علي شكل علي هيئة بنت تمسك بيدها شمسيه من خامة الجلد الصناعي والطبيعي مثبتة علي الفستان بغرزة السراجة باستخدام خيط الكونتبرلية أحمر اللون. صورة رقم (10) توضح الشكل النهائي للتصميم العاشر</p>		<p>التصميم التاسع (بلوزة ذات بلرو) توصيف التصميم: عبارة عن بلوزة بسيطة ذات مرد من خط نصف الأمام ذات أكمام وكولة من خامة القطن المقلم ذات ألوان متعددة (أحمر - أزرق - ابيض) الأكمام لها أساور من خامة الجلد الصناعي أزرق اللون أيضا لها بلرو من خامة الجلد الصناعي مثبت علي البلوزة بدون حياكة بطريقة العقد والربط. صورة رقم (9) توضح الشكل النهائي للتصميم التاسع</p>
	<p>التصميم الثاني عشر(فستان بكم) توصيف التصميم: عبارة عن سويتشيرت ذات أكمام وكابشون وجيب من الأمام من خامة الجينز الثقيل الأزرق الفاتح اللون والكابشون مبطن بخامة القطن أحمر اللون أيضا الأكمام لها أساور من خامة القطن وكمر السويتشيرت من خامة القطن أيضا مضاف له شكل علي هيئة رأس ميكي ماوس من خامة الجلد الصناعي أحمر اللون علي الجيب الأمامي مثبتة بغرزة السراجة باستخدام خيط الكونتبرلية أزرق اللون. صورة رقم (12) توضح الشكل النهائي للتصميم الثاني عشر</p>		<p>التصميم الحادي عشر(فستان بكم) توصيف التصميم: عبارة عن فستان الجزء العلوي منه ذات مرد من الأمام وأزرار بيضاء اللون من خامة الجينز الخفيف الأسود اللون له أكمام وكولة من خامة القطن الكاروة ذات ألوان متعددة (أحمر - أسود - ابيض) والجزء السفلي عبارة عن جونلة كالوش من خامة الجلد الصناعي أسود اللون مضاف لو شريط بيه من خامة القطن الكاروة أيضا الفستان له حزام من خامة القطن الكاروة. صورة رقم (11) توضح الشكل النهائي للتصميم الحادي عشر</p>

بعض الخامات وأسلوب التنفيذ في عمل ملابس للأطفال ومن هنا استطاعت الباحثة تحقيق محاور الإستبيان التي تتمثل في الآتي: (توظيف عناصر التصميم، تحقق أسس التصميم، الجانب الابتكاري، الجانب الوظيفي، تأثير المزوج التقني بين الأقمشة علي البنود)

وقد تم تحكيم استمارة الاستبيان عن طريق عرضها على (10) محكمين وتم حساب نسب الاتفاق كما بالجدول التالي:

جدول (1) نسب الإتفاق بين المحكمين على صلاحية كل عبارة في الإستبيان

رقم العبارة	عدد المتفقين	النسبة (%)	رقم العبارة	عدد المتفقين	النسبة (%)
1	9	90%	13	3	30%
2	9	90%	14	8	80%
3	10	100%	15	9	90%
4	6	60%	16	8	80%
5	9	90%	17	10	100%
6	8	80%	18	9	90%

نتائج البحث Results:

قامت الباحثة بإعداد استمارة تحكيم على التصميمات المنفذة ملحق (1) الاستفادة من المزوج التقني من بعض الخامات وإسلوب التنفيذ في عمل ملابس للأطفال خاص بالمختصين من أعضاء هيئة التدريس.

الإستبيان الخاص بالمحكمين المتخصصين

لتحقيق محاور الإستبيان إطلعت الباحثة على الدراسات السابقة والبحوث والدراسات المتعلقة بالاستفادة من المزوج التقني من

رقم العبارة	عدد المتفقين	النسبة (%)	رقم العبارة	عدد المتفقين	النسبة (%)
7	10	100%	19	9	90%
8	9	90%	20	10	100%
9	9	90%	21	8	80%
10	8	80%	22	9	90%
11	9	90%	23	9	90%
12	7	70%	24	10	100%

المحكمين وقد تم إعادة صياغة بعض العبارات وأدخل بعض التعديلات عليها بناءً على ملاحظات المحكمين.

1- الصدق البنائي (التجانس الداخلي) :-

جدول (2) معاملات ارتباط التوافق بين درجات كل عبارة والدرجة الكلية للإستبيان

وفي ضوء إتفاق المتخصصين استبقت الباحثة على البنود التي حصلت على نسبة إتفاق (80% فأكثر) من عدد المحكمين ، وتم حذف البنود التي حصلت على نسبة إتفاق أقل من (80%) من عدد

العبارة	معامل الارتباط	الدلالة	العبارة	معامل الارتباط	الدلالة
1	**0,947	0,000	11	**0,947	0,000
2	**0,961	0,000	12	**0,914	0,000
3	**0,847	0,000	13	**0,827	0,000
4	**0,843	0,000	14	**0,967	0,000
5	**0,651	0,000	15	**0,784	0,000
6	**0,718	0,000	16	**0,716	0,000
7	**0,658	0,000	17	**0,843	0,000
8	**0,947	0,000	18	**0,914	0,000
9	**0,712	0,000	19	**0,974	0,000
10	**0,675	0,000	20	**0,768	0,000
21	**0,975	0,000			

ثانياً : ثبات الاستبيان :- للتأكد من ثبات الاستبيان تم حساب معامل الاتساق الداخلي بواسطة معادلة ألفا كرونباخ Alpha وقد جاءت ال نتائج كما في جدول (3)

** دال إحصائياً عند مستوى (0,01)

ويلاحظ من الجدول أن جميع قيم معاملات الارتباط تشير إلى دلالتها الإحصائية عند مستوى (0,01)، وهذا يعني أن عبارات الإستبيان متماسكة ، مما يدل على التجانس الداخلي للإستبيان

جدول (3) معامل الثبات ألفا كرونباخ لمحاور استبيان المحكمين

المحاور	قيمة معامل الثبات
توظيف عناصر التصميم	0,795
تحقق أسس التصميم	0,967
الجانب الابتكاري	0,846
الجانب الوظيفي	0,841
تأثير المزوج التقني بين الأقمشة على البنود	0,967
ثبات الأداة الكلي	0,883

المستخدمة :

- 1- معامل ارتباط بيرسون لحساب الصدق.
 - 2- معامل ألفا كرونباخ لحساب الثبات.
 - 3- المتوسط المرجح والمتوسط المنوى المرجح (معامل الجودة).
 - 4- المتوسط الحسابي والانحراف المعياري.
 - 5- تحليل التباين (ANOVA) لقياس معنوية الفروق بين التصميمات.
- الفرض الأول: "يوجد فروق ذات دلالة إحصائية بين متوسطات آراء المحكمين على التصميمات المنفذة في توظيف عناصر التصميم"
- للتحقق من صحة هذا الفرض تم حساب المتوسط المرجح والمتوسط المنوى المرجح والانحراف المعياري لآراء المتخصصين حول التصميمات المنفذة.

وفي ضوء نتائج معاملات الثبات لمحاور الاستبيان الأربعة الرئيسة الموضحة بالجدول السابق، لم يتم حذف أي محور من المحاور، حيث كانت معاملات الثبات مرتفعة في كل المحاور، وتراوحت ما بين 0,967 و 0,795، كما يتضح من الجدول رقم (3) أن معامل ثبات الاستبيان الكلي 0,883، وجميعها دالة.

صياغة الاستبيان في صورته النهائية :

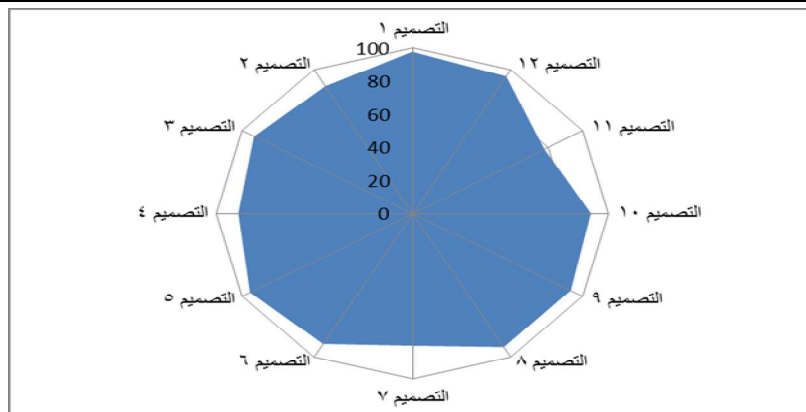
تم وضع الاستبيان في صورته النهائية وهو يتكون من (5) محاور وهي : المحور الأول (توظيف عناصر التصميم) يتكون من (4) بنود) ، المحور الثاني(تحقق أسس التصميم) يتكون من (5 بنود) ، المحور الثالث(الجانب الابتكاري) يتكون من(4 بنود)، المحور الرابع(الجانب الوظيفي) يتكون من(5 بنود)، المحور الخامس(تأثير المزوج التقني بين الأقمشة على البنود) يتكون من (4 بنود).

المعاملات الإحصائية التي استخدمت في تحليل البيانات:

تم تحليل البيانات وإجراء المعاملات الإحصائية باستخدام برنامج spss لاستخراج النتائج وفيما يلي بعض الأساليب الإحصائية

جدول (4) المتوسط المرجح والمتوسط المنوي المرجح والانحراف المعياري لأراء المتخصصين للتصميمات المنفذة في توظيف عناصر التصميم

مستوى التصميم	المتوسط المنوي المرجح (معامل الجودة)	الانحراف المعياري	المرجح المتوسط	مجموع الأوزان	مستويات المؤشرات			التصميم	المحور الاول
					مناسب غير	مناسب الى حد ما	مناسب		
مناسب	%97,7	0,35	2,93	44	0	1	14	1	توظيف عناصر التصميم
مناسب	%88,8	0,38	2,66	40	0	5	10	2	
مناسب	%93,3	0,41	2,80	42	0	3	12	3	
مناسب	%88,8	0,52	2,66	40	1	3	11	4	
مناسب	%95,7	0,35	2,87	43	0	2	13	5	
مناسب	%91,1	0,35	2,73	41	0	4	11	6	
مناسب	%80	0,51	2,40	36	0	9	6	7	
مناسب	%93,3	0,41	2,80	42	0	3	12	8	
مناسب	%93,3	0,51	2,80	42	1	1	13	9	
مناسب	%91,1	0,49	2,73	41	1	2	12	10	
مناسب الى حد ما	%77,7	0,53	2,33	35	0	10	5	11	
مناسب	%95,7	0,35	2,87	43	1	0	14	12	



شكل (1) ترتيب التصميمات المنفذة وفق معاملات الجودة لأراء المتخصصين في توظيف عناصر التصميم

مستوى مناسب الى حد ما. مما يؤكد امكانيه الاستفادة من المزوج التقني من بعض الخامات واسلوب التنفيذ في عمل ملابس للاطفال في تحقيق توظيف عناصر التصميم .

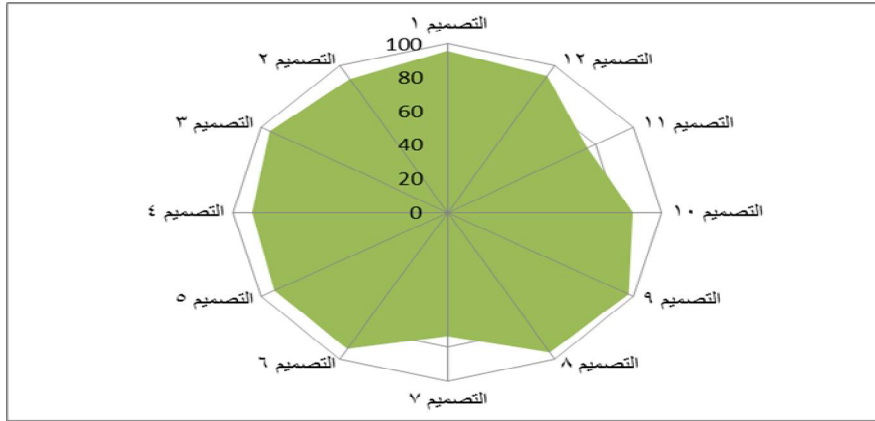
الفرض الثاني: "يوجد فروق ذات دلالة إحصائية بين متوسطات آراء المحكمين على التصميمات المنفذة في تحقق أسس التصميم .

وللتحقق من صحة هذا الفرض تم حساب المتوسط المرجح والمتوسط المنوي المرجح والانحراف المعياري لأراء المتخصصين حول التصميمات المنفذة

جدول (5) المتوسط المرجح والمتوسط المنوي المرجح والانحراف المعياري لأراء المتخصصين في تحقق أسس التصميم.

مستوى التصميم	المتوسط المنوي المرجح (معامل الجودة)	الانحراف المعياري	المرجح المتوسط	مجموع الأوزان	مستويات المؤشرات			التصميم	المحور الثاني
					مناسب غير	مناسب الى حد ما	مناسب		
مناسب	%95,7	0,35	2,87	43	0	2	13	1	تحقق أسس التصميم
مناسب	%91,11	0,51	2,7	41	0	4	11	2	
مناسب	%95,7	0,35	2,87	43	0	2	13	3	
مناسب	%91,11	0,51	2,7	41	0	4	11	4	
مناسب	%93,3	0,41	2,80	42	0	3	12	5	

مناسب	%93.3	0,41	2.80	42	0	3	12	6	
مناسب إلى حد ما	%73.33	0,60	2.20	33	2	6	7	7	
مناسب	%95,7	0,35	2,87	43	0	2	13	8	
مناسب	%97,77	0,32	2,93	44	0	1	14	9	
مناسب	%86,66	0,39	2,60	39	2	2	11	10	
مناسب إلى حد ما	%75.55	0,51	2,26	34	2	6	7	11	
مناسب	%93.3	0.41	2.80	42	1	1	13	12	

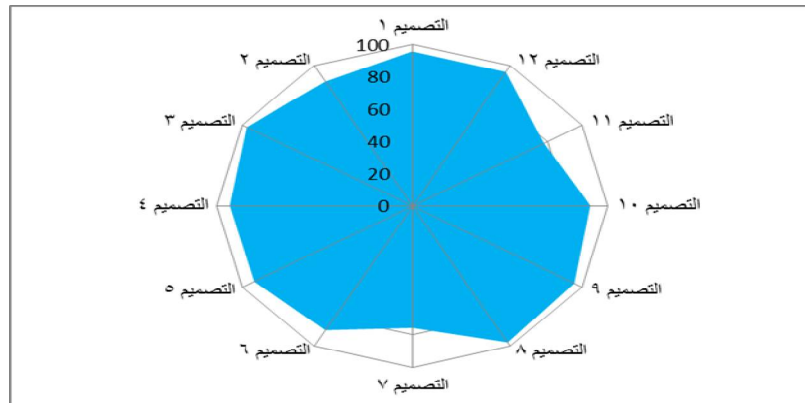


شكل (2) ترتيب التصميمات المنفذة وفق معاملات الجودة لأراء في تحقق أسس التصميم نستلخص من الجدول (5) والشكل (2) : إتفاق آراء السادة المتخصصين حول التصميمات المنفذة في تحقق أسس التصميم حيث نجد أن تقييم معاملات الجودة للتصميمات المنفذة تكون مرتفعه حيث تبين أن عدد (10) تصميم حصلوا على معامل جودة يقع في مستوى (مناسب) ، عدد (2) تصميم حصل على معامل جودة يقع في مستوى (مناسب إلى حد ما) . تراوحت معاملات الاتفاق ما بين (97,7%) للتصميم رقم (9) ويقع في مستوى مناسب ، (73,33%) للتصميم رقم (7) ويقع في مستوى مناسب الي حد ما. مما يؤكد امكانيه الاستفادة من

التمزوج التقني من بعض الخامات واسلوب التنفيذ في عمل ملابس للاطفال في تحقق أسس التصميم. الفرض الثالث : "يوجد فروق ذات دلالة إحصائية بين متوسطات آراء المحكمين على التصميمات المنفذة في الجانب الابتكاري " للتحقق من صحة هذا الفرض تم حساب المتوسط المرجح والمتوسط المنوى المرجح والانحراف المعياري لأراء المتخصصين حول التصميمات المنفذة.

جدول (6) المتوسط المرجح والمتوسط المنوى المرجح والانحراف المعياري لأراء المتخصصين في الجانب الابتكاري.

مستوى التصميم	المتوسط المنوى المرجح (معامل الجودة)	المتوسط المرجح	المتوسط المنوى المرجح	مجموع الأوزان	مستويات المؤشرات			التصميم	المحور الثالث
					مناسب	مناسب إلى حد ما	مناسب		
مناسب	%95.7	0.35	2.87	43	1	0	14	1	الجانب الابتكاري
مناسب	%88.88	43.	2.66	40	0	5	10	2	
مناسب	%97.7	0,34	2,93	44	0	1	14	3	
مناسب	%93.33	0.40	2.80	42	0	3	12	4	
مناسب	%93.33	0.40	2.8	42	1	1	13	5	
مناسب	%88.88	0,52	2.66	40	1	3	11	6	
مناسب إلى حد ما	%75.55	0.65	2.26	34	1	9	5	7	
مناسب	% 97.7	0,34	2.93	44	0	1	14	8	
مناسب	%95.7	0,35	2,87	43	1	0	14	9	
مناسب	%91.11	0,41	2.73	41	0	4	11	10	
مناسب إلى حد ما	%77.77	0.62	2.33	35	2	6	7	11	
مناسب	%95.7	0.35	2.87	43	0	2	13	12	



شكل (3) ترتيب التصميمات المنفذة وفق معاملات الجودة لأراء التخصيين في الجانب الإبتكاري

مستوى غير مناسب . مما يؤكد امكانيه الاستفادة من الممزوج التقني من بعض الخامات واسلوب التنفيذ في عمل ملابس للاطفال في الجانب الإبتكاري.

الفرض الرابع : "يوجد فروق ذات دلالة إحصائية بين متوسطات أراء المحكمين على التصميمات المنفذة في الجانب الوظيفي" للتحقق من صحة هذا الفرض تم حساب المتوسط المرجح والمتوسط المنوي المرجح والانحراف المعياري لأراء المتخصصين حول التصميمات المنفذة.

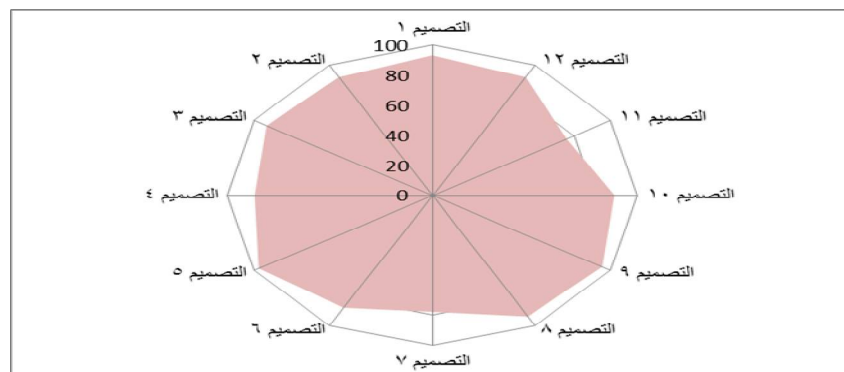
نستخلص من الجدول (6) والشكل (3) : إتفاق أراء السادة المتخصصين حول التصميمات المنفذة في الجانب الإبتكاري

حيث نجد أن تقييم معاملات الجودة للتصميمات المنفذة تكون مرتفعه حيث تبين أن عدد (10) تصميم حصلوا على معامل جودة يقع في مستوى (مناسب) ، عدد (2) تصميم حصل على معامل جودة يقع في مستوى (مناسب الي حد ما).

تراوحت معاملات الاتفاق ما بين (97,7%) للتصميم رقم (8) ويقع في مستوى مناسب ، (75,55%) للتصميم رقم (7) ويقع في

جدول (7) المتوسط المرجح والمتوسط المنوي المرجح والانحراف المعياري لأراء المتخصصين في الجانب الوظيفي

المحور الرابع	التصميم	مستويات المؤشرات			الأوزان	المتوسط المرجح	الانحراف المعياري	المتوسط المنوي (معامل الجودة)	مستوى التصميم
		مناسب	مناسب الي حد ما	مناسب					
الجانب الوظيفي	1	13	1	1	42	2,8	0,53	93,3%	مناسب
	2	12	2	1	41	2,73	0,35	91,11	مناسب
	3	13	1	1	42	2,8	0,35	93,3%	مناسب
	4	11	2	2	39	2,6	0,42	86,66	مناسب
	5	14	1	0	44	2,93	0,32	97,77%	مناسب
	6	11	2	2	39	2,60	0,42	86,66%	مناسب
	7	7	6	2	35	2,33	0,55	77,7%	مناسب الي حد ما
	8	13	1	1	42	2,8	0,35	93,33%	مناسب
	9	13	2	0	43	2,87	0,38	95,7%	مناسب
	10	11	3	1	40	2,66	0,35	88,88%	مناسب
	11	5	9	1	34	2,27	0,59	75,7%	مناسب الي حد ما
	12	14	0	1	43	2,87	0,35	91,11%	مناسب



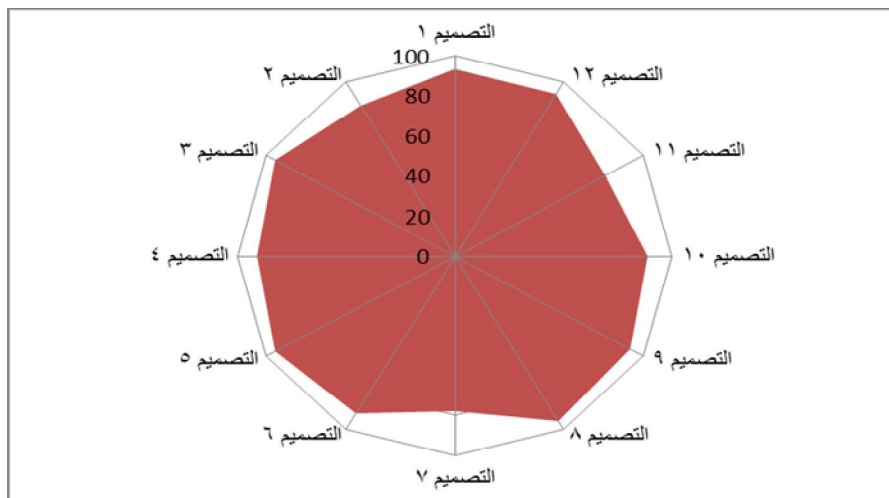
شكل (4) ترتيب التصميمات المنفذة وفق معاملات الجودة لأراء التخصيين في الجانب الوظيفي

مستوى مناسب الي حد ما. مما يؤكد امكانيه الاستفادة من الممزوج التقني من بعض الخامات واسلوب التنفيذ في عمل ملابس للاطفال في الجانب الوظيفي.
الفرض الخامس : "يوجد فروق ذات دلالة إحصائية بين متوسطات آراء المحكمين على التصميمات المنفذة في تأثير الممزوج التقني بين الأقمشة علي البنود"
للتحقق من صحة هذا الفرض تم حساب المتوسط المرجح والمتوسط المنوي المرجح والانحراف المعياري لآراء المتخصصين حول التصميمات المنفذة.

نستخلص من الجدول (7) والشكل (4) :
إتفاق آراء السادة المتخصصين حول التصميمات المنفذة المقتبسة من الاستفادة من الممزوج التقني من بعض الخامات واسلوب التنفيذ في عمل ملابس للاطفال في الجانب الوظيفي.
حيث نجد أن تقييم معاملات الجودة للتصميمات المنفذة تكون مرتفعه حيث تبين أن عدد (10) تصميم حصلوا على معامل جودة يقع في مستوى (مناسب) ، عدد (2) تصميم حصل على معامل جودة يقع في مستوى (مناسب إلى حد ما) .
تراوحت معاملات الاتفاق ما بين (97,77%) للتصميم رقم (5) ويقع في مستوى مناسب ، (75,7%) للتصميم رقم (11) ويقع في

جدول (8) المتوسط المرجح والمتوسط المنوي المرجح والانحراف المعياري لآراء المتخصصين في تأثير الممزوج التقني بين الأقمشة علي البنود

مستوى التصميم	المتوسط المنوي المرجح (معامل الجودة)	الانحراف المعياري	المتوسط المرجح	مجموع الأوزان	مستويات المؤشرات			التصميم	المحور الخامس
					غير مناسب	مناسب إلى حد ما	مناسب		
مناسب	%93.33	0.32	2.8	42	0	3	12	1	تأثير الممزوج التقني بين الأقمشة علي البنود
مناسب	86,66	52,-	2,6	39	2	2	11	2	
مناسب	%95.55	0.34	2.86	43	1	0	14	3	
مناسب	%91.11	0,41	2.73	41	1	2	12	4	
مناسب	%95.55	0.34	2.86	43	1	0	14	5	
مناسب	%91.11	0,41	2.73	41	1	2	12	6	
مناسب إلى حد ما	%77.77	0,49	2.33	35	0	10	5	7	
مناسب	%95.55	0,34	2,86	43	1	0	14	8	
مناسب	%93.33	0.32	2.8	42	0	3	12	9	
مناسب	%88.88	0.36	2.66	40	0	5	10	10	
مناسب	%80	0,58	2,4	36	0	9	6	11	
مناسب	%93.33	0.32	2.8	42	0	3	12	12	



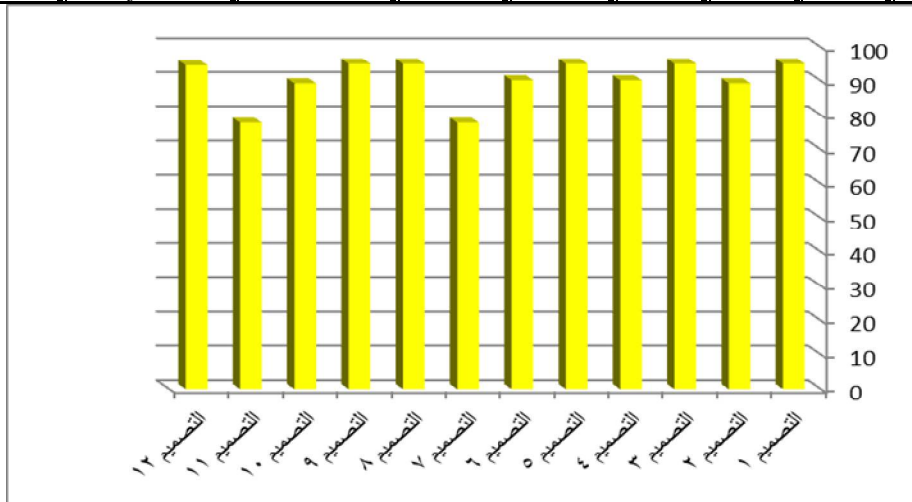
شكل (5) ترتيب التصميمات المنفذة وفق معاملات الجودة لآراء التخصيين في الجانب الوظيفي

البنود.
حيث نجد أن تقييم معاملات الجودة للتصميمات المنفذة تكون مرتفعه حيث تبين أن عدد (11) تصميم حصلوا على معامل جودة يقع في مستوى (مناسب)، عدد (1) تصميم حصل على معامل

نستخلص من الجدول (8) والشكل (5) :
إتفاق آراء السادة المتخصصين حول التصميمات المنفذة المقتبسة من الاستفادة من الممزوج التقني من بعض الخامات واسلوب التنفيذ في عمل ملابس للاطفال في تأثير الممزوج التقني بين الأقمشة علي

جودة يقع في مستوى (مناسب إلى حد ما) .
- تراوحت معاملات الاتفاق ما بين (95,55%) للتصميم رقم (3,5,7) ويقع في مستوى مناسب ، (77,77%) للتصميم رقم (7) جدول (9) المتوسط المرجح والمتوسط المنوي المرجح وترتيب التصميمات المنفذة والمقتبسة والاستفادة من الممزوج التقني من بعض الخامات واسلوب التنفيذ في عمل ملابس للاطفال وتقديرها طبقاً لإستجابات السادة المتخصصين لجميع المحاور

مستوى التصميم	ترتيب التصميمات	المتوسط المنوي المرجح (معامل الجودة)	الإحراف المعياري	المتوسط المرجح	مجموع الأوزان	مستويات المؤشرات			التصميم
						مناسب	حد ما	غير مناسب	
مناسب	الاول	%95,11	0,18	2,85	214	2	7	66	1
مناسب	الرابع	%89,33	0,3	2,68	201	3	18	54	2
مناسب	الاول(م)	%95,11	0,18	2,85	214	2	7	66	3
مناسب	الثالث	%90,22	0,31	2,7	203	4	14	57	4
مناسب	الاول(م)	%95,11	0,18	2,85	214	2	7	66	5
مناسب	الثالث(م)	%90,22	0,31	2,7	203	4	14	57	6
مناسب الي حد ما	الخامس	%77,77	0,36	2,33	175	5	40	30	7
مناسب	الاول(م)	%95,11	0,18	2,85	214	2	7	66	8
مناسب	الاول(م)	%95,11	0,18	2,85	214	2	7	66	9
مناسب	الرابع(م)	%89,33	0,32	2,68	201	4	16	55	10
مناسب الي حد ما	الخامس(م)	%77,77	0,36	2,33	175	5	40	30	11
مناسب	الثاني	%94,66	0,21	2,84	213	3	6	66	12



شكل (6) وترتيب التصميمات المنفذة من الاستفادة من الممزوج التقني من بعض الخامات واسلوب التنفيذ في عمل ملابس للاطفال وتقديرها طبقاً لإستجابات السادة المتخصصين لجميع المحاور.

التصميمان (4,6) حصلوا على مستوى مناسب بمتوسط مرجح (2,7) ونسبة (90,22%) وترتيبها الثالث ، يليهما التصميمان (2,10) حصلوا على مستوى مناسب بمتوسط مرجح (2,68) ونسبة (87,7%) وترتيبها الرابع ، يليه التصميمان (7,11) حصلوا على مستوى مناسب بمتوسط مرجح (2,33) ونسبة (77,77%) وترتيبها الخامس .

نستخلص من الجدول (9) والشكل (6) :
ترتيب التصميمات المنفذة وفق إستجابات السادة المتخصصين بالنسبة لجميع المحاور فقد حصلت التصميمات (1,3,5,8,9) على مستوى مناسب بمتوسط مرجح (2,85) ونسبة (95,11%) وترتيبهم الأول ، يليهم التصميم (12) حصل على مستوى مناسب بمتوسط مرجح (2,84) ونسبة (94,66%) وترتيبه الثاني ، يليه

جدول (10) تحليل التباين لدراسة معنوية الفروق بين إستجابات السادة المتخصصين على التصميمات المنفذة والمقتبسة من الاستفادة من الممزوج التقني من بعض الخامات واسلوب التنفيذ في عمل ملابس للاطفال وتقديرها طبقاً لإستجابات السادة لكل محور من محاور الاستبيان.

محاور الاستبيان	مصدر التباين	درجات الحرية	مجموع المربعات	متوسط المربعات	F	الدالة	مستوى الدالة
توظيف عناصر التصميم	بين التصميمات	11	5,483	0,498	2,144	0,000	دالة عند (0,01)
	داخل التصميمات	168	39,067	0,233			
	الإجمالي	179	44,550	-			

دالة عند (0,01)	0,000	2,335	0,604	6,644	11	بين التصميمات	تحقق أسس التصميم
			0,259	43,467	168	داخل التصميمات	
			-	50,111	179	الإجمالي	
دالة عند (0,01)	0,000	2,652	0,701	7,711	11	بين التصميمات	الجانب الإبتكاري
			0,264	44,400	168	داخل التصميمات	
			-	50,111	179	الإجمالي	
دالة عند (0,01)	0,000	1,930	0,659	7,244	11	بين التصميمات	الجانب الوظيفي
			0,341	57,333	168	داخل التصميمات	
			-	64,578	179	الإجمالي	
دالة عند (0,01)	0,000	1,742	0,478	2,261	11	بين التصميمات	تأثير الممزوج التقني بين الأقمشة علي البنود
			0,275	46,113	168	داخل التصميمات	
			-	51,394	179	الإجمالي	

نستخلص من الجدول (10) :

مستوى المعنوية (0,01) ، مما يدل على وجود فروق بين التصميمات في هذا المحور .

يوجد فروق ذات دلالة إحصائية عند مستوى دلالة (0,01) بين إستجابات السادة المتخصصين على التصميمات المنفذة في الجانب الوظيفي حيث بلغت قيمة (ف) 1,930 ومستوى الدلالة أقل من مستوى المعنوية (0,01) ، مما يدل على وجود فروق بين التصميمات في هذا المحور .

يوجد فروق ذات دلالة إحصائية عند مستوى دلالة (0,01) بين إستجابات السادة المتخصصين على التصميمات المنفذة في تأثير الممزوج التقني بين الأقمشة علي البنود حيث بلغت قيمة (ف) 1,742 ومستوى الدلالة أقل من مستوى المعنوية (0,01) ، مما يدل على وجود فروق بين التصميمات في هذا المحور .

يوجد فروق ذات دلالة إحصائية عند مستوى دلالة (0,01) بين إستجابات السادة المتخصصين على التصميمات المنفذة في توظيف عناصر التصميم حيث بلغت قيمة (ف) 2,14 ومستوى الدلالة أقل من مستوى المعنوية (0,01) ، مما يدل على وجود فروق بين التصميمات في هذا المحور .

يوجد فروق ذات دلالة إحصائية عند مستوى دلالة (0,05) بين إستجابات السادة المتخصصين على التصميمات المنفذة في تحقق أسس التصميم حيث بلغت قيمة (ف) 2,335 ومستوى الدلالة أقل من مستوى المعنوية (0,05) ، مما يدل على وجود فروق بين التصميمات في هذا المحور .

يوجد فروق ذات دلالة إحصائية عند مستوى دلالة (0,01) بين إستجابات السادة المتخصصين على التصميمات المنفذة في الجانب الإبتكاري حيث بلغت قيمة (ف) 2,652 ومستوى الدلالة أقل من

جدول (11) تحليل االن لدراسة معنوية الفروق بين إستجابات السادة المتخصصين على التصميمات المنفذة والمقتبسة من الاستفادة من الممزوج التقني من بعض الخامات واسلوب التنفيذ في عمل ملابس للاطفال وتقديرها طبقاً لإستجابات السادة لكل محاور الاستبيان

مستوى الدلالة	الدلالة	F	متوسط المربعات	مجموع المربعات	درجات الحرية	مصدر التباين	الإستبيان ككل
دالة عند (0,01)	0,000	2,419	0,548	6,028	11	بين التصميمات	الاستفادة من الممزوج التقني من بعض الخامات واسلوب التنفيذ في عمل ملابس للاطفال
			0,227	38,069	168	داخل التصميمات	
			-	44,098	179	الإجمالي	

المراجع References :

1. أماني أبو هاشم: " التوليف بين الخامات والمعادن كأساس لإقامة مشاريع صغيرة " رسالة ماجستير غير منشورة - كلية التربية الفنية - قسم الأشغال الفنية والتراث الشعبي- جامعة حلوان - 2011 م.
2. أمل عبد السميع مأمون - هند عبد الملك ابراهيم: "إمكانية الاستفادة من الأقمشة الغير منسوجة في إنتاج ملابس الأطفال" مجلة الإقتصاد المنزلي- مجلد 26- العدد الثالث- 2016م.
3. أميرة عبد الله نور الدين: "الاستفادة من رسوم الكرتون في عمل تصميمات لملابس الأطفال المنفذة بأسلوب التريكو" مجلة بحوث التربية النوعية -جامعة المنصورة -عدد ٣١ يوليو 2013 م.
4. جاكلين بشري يواقيم: "مدخل لصياغات تشكيلية مستحدثة قائمة عي توليف الخامات النباتية وتوظيفها في مجال الشغال الفنية" رسالة ماجستير غير منشورة - كلية التربية النوعية

نستخلص من الجدول (11) : يوجد فروق ذات دلالة إحصائية عند مستوى دلالة (0,01) بين إستجابات السادة المتخصصين على التصميمات المنفذة حيث بلغت قيمة (ف) 2,419 و مستوى الدلالة أقل من مستوى المعنوية (0,01) ، مما يدل على وجود فروق بين التصميمات المنفذة في الإستبيان ككل.

التوصيات Recommendations:

- 1- تنمية التفكير الإبتكاري وتشجيع روح الإبتكار لدى الشباب وعمل دورات تدريبية لشباب الخريجين.
- 2- البحث عن الخامات المختلفة والتجريب بها بما تتضمنه من قيم تشكيلية وفنية.
- 3- البحث عن التقنيات الجديدة في محاولة للاستفادة منها في مجال تصميم وتنفيذ ملابس الأطفال.
- 4- استخدام فن التوليف والمزج بين الخامات في عمل تصميمات جديدة مبتكرة.
- 5- الاستفادة من نتائج البحث والدراسة التطبيقية لإبتكار تصميمات ذات مستوى عالي من الحس الفني.

16. فاطمة نبيل كمال – رحمة إسحاق عجيب سليمان: "التوليف بين خامتي الجلد والخيش لإثراء مكملات الملابس النسائية وظيفيا وجماليا" مجلة الإقتصاد المنزلي- مجلد 28 – العدد الرابع - 2018م.
17. فاطمة نبيل كمال: " الأسس الجمالية لتوليف الخامات في الفن الإسلامي والاستفادة منها في تصميم الأزياء المعاصرة " رسالة ماجستير غير منشورة – كلية التربية - قسم الاقتصاد المنزلي - جامعة عين شمس - 2010 م.
18. كرامة ثابت الشيخ: "دراسة تحليلية لفن توليف الخامات بالتراث المصري والاستفادة منها في تصميم الأزياء المعاصرة" رسالة ماجستير غير منشورة - - كلية الاقتصاد المنزلي - جامعة حلوان - 2000 م.
19. مرام محمد عبد الكريم الجربوع: " توظيف الإمكانيات التشكيلية لفن توليف الخامات بإسلوب المرقعات لتصميم تنفيذ ملابس الأطفال" رسالة ماجستير غير منشورة - كلية التصميم والاقتصاد المنزلي - جامعة القصيم- 2017م.
20. مني ابراهيم محمد: "توظيف التقنيات النسجية اليدوية فنيا وجماليا كمدخل لإثراء المشغولات الجلدية وتطبيقاتها في مراكز الشباب" رسالة ماجستير غير منشورة - كلية التربية الفنية - جامعة حلوان - 1999 م.
21. مني سمير فتوح جميل: "دراسة إمكانيات فن التوليف في إثراء تصميمات ملابس الأطفال في مرحلة الطفولة المتأخرة" رسالة دكتوراة غير منشورة - كلية الاقتصاد المنزلي - جامعة المنوفية- 2016 م.
22. نفين يوسف نجيب ابراهيم: " توظيف التصميم الزخرفي في إنتاج ملابس الأطفال المصنعة من فاقد عملية القص" رسالة دكتوراة غير منشورة - كلية الاقتصاد المنزلي - جامعة حلوان - 2007 م.
23. نيرفانا عبد الباقي محمد لطفي: " رؤية تصميمية مستحدثة لأقمشة ملابس الأطفال قائمة على الخط واللون عند التكعيبيين (بيكاسو، براك، ليجيه، ديلاوني)" مجلة الفنون والعلوم التطبيقية - العدد التاسع- 2018 م.
24. هبة عاصم – شيما صابر: " توليف بقايا أقمشة التريكو مع خامات الجلد الصناعي في تنفيذ مكملات الملابس" مجلة الإقتصاد المنزلي – العدد الأول – 2010 م.
25. وفاء مهدي طه: " توظيف بعض أنواع الإيترامين علي ملابس الأطفال لإثراء القيمة الفنية لها " رسالة ماجستير غير منشورة – كلية الاقتصاد المنزلي - جامعة المنوفية- 2009 م.
5. رانيا نبيل ذكي – نجلاء محمد ماضي: " توظيف تقنية القص بالليزر (التفرغ) لإثراء الجانب الجمالي لملابس الجينز " مجلة العمارة والفنون والعلوم الإنسانية – العدد السادس عشر - 2018م.
6. رحاب محمد علي إسماعيل - صفاء محمد جمال إبراهيم: "المنمنمات كمصدر للإلهام لإثراء القيم الوظيفية والجمالية لملابس الأطفال" مجلة الأسكندرية للبحوث الزراعية- المجلد الستون – العدد الأول - ابريل 2015م.
7. رشا عباس محمد متولي الجوهري ونجلاء محمد أحمد ماضي: " رؤية فنية للاستفادة من توليف الأساليب والخامات المختلفة لإنتاج حقيبة اليد للطالبات في المرحلة الجامعية " مجلة الإقتصاد المنزلي- جامعة المنوفية- مجلد 22- العدد الرابع – 2012م.
8. زينب محمد حسين : "توظيف تقنيات التطريز على الملابس الجلدية للأطفال" رسالة ماجستير غير منشورة- كلية الاقتصاد المنزلي - جامعة حلوان - 2006م.
9. سوزان السيد حجازي- فاطمة السعيد مدين: "إبراز جماليات خامات الجلد الطبيعي المشكل على المانيكان"مجلة الفنون والعلوم التطبيقية- المجلد الرابع- العدد الرابع- أكتوبر- 2017 م
10. سوزان السيد حجازي: "دراسة فنية تطبيقية لأسس تشكيل وتصميم الخامات الجلدية على المانيكان"، رسالة ماجستير- كلية الإقتصاد المنزلي- جامعة الأزهر- 2005م.
11. شريف محمد يوسف احمد: " الاستفادة من توليف بقايا الجلود واقمشة الجينز في تصميم بعض مكملات الملابس" رسالة ماجستير- كلية الإقتصاد المنزلي-جامعة المنوفية2015م.
12. عبد المنعم صبرى-رضا صالح : "معجم مصطلحات الصناعات النسجية" – القاهرة 1975م.
13. علي السيد زلط: " طباعة وتجهيز الأقمشة القطنية باستخدام مواد أمنة بيئيا" بحث منشور – مجلة بحوث التربية النوعية - العدد 26- يوليو 2012م.
14. عليا عابدين : "دراسات في سيكولوجية الملابس" دار الفكر العربي 1996م.
15. فاطمة مصطفى محمد حميدة: "دراسة فاعلية وحدة تعليمية مقترحة في الطباعة علي الجلود لطلاب الفرقة الرابعة قسم الملابس والنسيج" رسالة ماجستير غير منشورة- كلية الاقتصاد المنزلي –جامعة حلوان – 2008م.

ملحق (1) استمارة تقييم القطع المنفذه

م	المحاور	تصميم رقم ()	
		ملائم	غير ملائم
أولاً: توظيف عناصر التصميم من حيث			
1	ملائمة الخامات المستخدمة		
2	ملائمة الألوان المستخدمة		
3	ملائمة الملابس السطحية		
4	ملائمة الشكل الزخرفي		
ثانياً: تحقق أسس التصميم من حيث			
1	تحقق الإنسجام في الألوان		
2	تحقق النسبة والتناسب بين مساحات التصميم		
3	تحقق التوازن والإيقاع في توزيع العناصر		
4	تحقق الوحدة والترابط بين عناصر التصميم		
5	درجة تحقق السيطرة والتركيز في جذب الإنتباه		
ثالثاً: الجانب الإبتكاري			
1	يضيف التصميم جديداً في مجال تنفيذ الملابس		

2	يتميز التصميم بالحدائثة		
3	يتميز التصميم بالاصالة والمعاصرة		
4	يتمشي التصميم مع اتجاهات الموضة		
رابعاً: الجانب الوظيفي			
1	ملائمة نوعية الخامة للغرض الوظيفي للمنتج		
2	قدرة الخامة على الاحتفاظ بمظهرها بعد التنفيذ		
3	سمك الخامة يتناسب مع الغرض الوظيفي للمنتج		
4	التجانس بين الخامات المستخدمة		
5	سهولة تنفيذ التصميم		
خامساً: تأثير المزوج التقني وأسلوب التنفيذ بين الأقمشة علي البنود			
1	الشكل الجمالي		
2	الغرض الوظيفي والتجديد في التصميمات		
3	مسايرة الموضة		
4	مناسبة المرحلة العمرية		

ملحق (2) أسماء السادة المحكمين

م	الإسم	الوظيفة	جهة العمل
1	أ.د/ علا يوسف عبد الاله	استاذ الملابس والنسيج	كلية الإقتصاد المنزلي- جامعة المنوفية
2	أ.د/ نيرمين عبد الرحمن عبد الباسط	استاذ تصميم أزياء	كلية الإقتصاد المنزلي- جامعة الملك عبد العزيز
3	أ.د/ هدي محمد سامي غازي	استاذ تصميم أزياء	كلية الإقتصاد المنزلي - جامعة المنوفية
4	د/ الهام عبد العزيز	استاذ مشارك تكنولوجيا تصنيع الملابس	كلية التصميم والفنون التطبيقية -جامعة الطائف
5	د/ مني إبراهيم الدمنهوري	استاذ مساعد الملابس والنسيج	كلية الإقتصاد المنزلي - جامعة الأزهر
6	د/ صفا محمد جمال ابراهيم	استاذ مساعد الملابس والنسيج	كلية الزراعة - جامعة الزقازيق
7	د/ ايمان بهنسى احمد خضير	استاذ مساعد الملابس والنسيج	كلية التربية- جامعة أم القرى
8	د/ شيماء مصطفى عبد العزيز مصطفى	استاذ مساعد الملابس والنسيج	كلية الإقتصاد المنزلي - جامعة المنوفية
9	د/ رانيا حسنى هيكل	استاذ مساعد الملابس والنسيج	كلية الإقتصاد المنزلي- جامعة المنوفية
10	د/ نهى محمد عبده السيد	استاذ مساعد الملابس والنسيج	كلية الإقتصاد المنزلي- جامعة المنوفية
11	د/ سامر أحمد إسكا	استاذ مساعد تصميم الأزياء	كلية الأزياء والتصميم - جامعة دبي
12	د/ أمل نصر جعفر أحمد	استاذ مساعد تصميم أزياء	الكلية الجامعية بالليث- جامعة أم القرى
13	د/ ايمان رأفت فريد أبو السعود	مدرس الملابس والنسيج	كلية الإقتصاد المنزلي- جامعة المنوفية
14	د/ رحاب طه حسين	مدرس الملابس والنسيج	كلية التربية النوعية - جامعة الأسكندرية
15	د/ كريمة أحمد الحسين	مدرس الملابس والنسيج	كلية التربية النوعية بقنا-جامعة جنوب الوادي